

POVODŇOVÝ PLÁN PRO VÝSTAVBU

„Rekonstrukce ulice Třídvorské v Kolíně“

Obsah

1	ÚVODNÍ ČÁST	5
1.1	ZÁKLADNÍ ÚDAJE	6
1.2	POTVRZENÍ SOULADU.....	7
1.3	ÚVOD	8
1.4	PODKLADY PRO ZPRACOVÁNÍ POVODŇOVÉHO PLÁNU	9
1.5	VYSVĚTLENÍ POJMŮ POVODŇE A POVODŇOVÁ OPATŘENÍ	10
1.6	SPRÁVCE VODNÍCH TOKŮ.....	12
1.7	PŘÍSLUŠNÝ POVODŇOVÝ ORGÁN.....	13
1.8	PŘÍSLUŠNÉ SOUVISEJÍCÍ POVODŇOVÉ KOMISE.....	14
2	VĚCNÁ ČÁST.....	15
2.1	CHARAKTERISTIKA ZÁJMOVÉHO ÚZEMÍ.....	16
2.2	HYDROLOGICKÉ ÚDAJE.....	19
2.2.1	<i>Odtokové poměry</i>	<i>20</i>
2.2.2	<i>Analýza časových možností.....</i>	<i>21</i>
2.3	DRUH A ROZSAH OHROŽENÍ	22
2.3.1	<i>Přírozená povodeň.....</i>	<i>22</i>
2.3.2	<i>Přírozená povodeň ovlivněná mimořádnými příčinami.....</i>	<i>23</i>
2.3.3	<i>Zvláštní povodeň.....</i>	<i>23</i>
3	ORGANIZAČNÍ ČÁST	24
3.1	POVODŇOVÉ KOMISE.....	25
3.2	OSTATNÍ ÚČASTNÍCI OCHRANY PŘED POVODŇEMI	25
3.3	OPATŘENÍ K OCHRANĚ PŘED POVODŇEMI.....	26
3.3.1	<i>Předpovědní povodňová služba.....</i>	<i>27</i>
3.3.2	<i>Organizace hlásné povodňové služby</i>	<i>28</i>
3.3.3	<i>Organizace hlídkové služby.....</i>	<i>28</i>
3.4	STUPNĚ POVODŇOVÉ AKTIVITY	29
3.4.1	<i>Činnost při jednotlivých SPA.....</i>	<i>33</i>
3.5	EVIDENČNÍ A DOKUMENTAČNÍ PRÁCE	35
3.6	ZPŮSOB ZABEZPEČENÍ ZÁCHRANNÝCH A ZABEZPEČOVACÍCH PROSTŘEDKŮ	37
3.6.2	<i>Zabezpečení dalších záchranných prací ve veřejném zájmu</i>	<i>40</i>

Seznam příloh

Příloha č. 1	Plán spojení na důležité organizace
Příloha č. 2a	Povodňová komise města Kolín
Příloha č. 2b	Povodňová komise ORP Kolín
Příloha č. 2c	Povodňová komise Středočeského kraje
Příloha č. 3	Přehledná situace
Příloha č. 4a	Koordinační situační výkres úseku č. 1
Příloha č. 4b	Koordinační situační výkres úseku č. 2
Příloha č. 5	Rozsah záplavového území včetně trasy evakuace
Příloha č. 6a	Evidenční list hlásného profilu kat. B Přelouč (Labe)
Příloha č. 6b	Evidenční list hlásného profilu kat. C Týnec nad Labem (Labe)
Příloha č. 7	Vzor povodňové knihy

1 Úvodní část

2 Věcná část

3 Organizační část

1.1 Základní údaje

Název objektu: Rekonstrukce ulice Třídvorské v Kolíně

Umístění: Obec: Kolín [533165]
Katastrální území: Kolín [668150]

Objednatel, kontaktní osoba: **Valbek spol. s.r.o.**

V Olšinách 2300/75
100 00 Praha
IČ: 48266230

Kateřina Borkovcová
Tel.: 221 592 056
E-mail: katerina.borkovcova@valbek.cz

Za všechny úkony vyplývající z povodňového plánu bude zodpovědný stavbyvedoucí.

Zpracovatel povodňového plánu: ENVIPARTNER, s.r.o.
Vídeňská 546/55, 639 00 Brno
Mgr. Tomáš Vašátko
Tel.: 737 540 650
Email: vasatko@envipartner.cz

Statutární zástupce zpracovatele: Ing. Svatoslav Schwarzer – jednatel

1.2 Potvrzení souladu

Potvrzení souladu s povodňovým plánem vyššího stupně ve smyslu zákona č. 254/2001 Sb. ve znění pozdějších předpisů vydal:

Městský úřad Kolín:

Schválil:

Dne:

č. j.:

1.3 Úvod

Povodňový plán je základním dokumentem pro řízení ochrany před povodněmi v území dotčeného zájmového objektu. Povodňový plán pro výstavbu „*Rekonstrukce ulice Třídvorské v Kolíně*“ řeší opatření potřebná k odvrácení nebo zmírnění povodňových škod, ke kterým by mohlo dojít rozvodněním vodních toků v blízkosti stavby a zaplavením území při povodni. Povodňový plán obsahuje rozvedení úkolů a činností při provádění opatření k ochraně před povodněmi na úrovni povodňového plánu stavby.

Povodňový plán „*Rekonstrukce ulice Třídvorské v Kolíně*“ je zpracován v souladu s § 71 zákona č. 254/2001 Sb., o vodách a souvisejícími předpisy a na podkladě odvětvové technické normy TNV 75 2931. Povodňový plán představuje dokument, který obsahuje způsob zajištění včasných a spolehlivých informací o vývoji povodně, možnosti ovlivnění odtokového režimu, organizaci a přípravu zabezpečovacích prací, způsob zajištění včasné aktivizace povodňových orgánů, přípravy a organizace záchranných prací a zajištění povodní narušených základních funkcí v objektech a v území a stanovené směrodatné limity stupňů povodňové aktivity. Povodňový plán se skládá ze tří částí, a to z části věcné, organizační a grafické. Pro vlastní ochranu před povodní je zpravidla nejdůležitější organizační část, která obsahuje jmenné seznamy, adresy a způsob spojení účastníků ochrany před povodněmi.

Povodňový plán je zpracován pro případ vzniku mimořádné situace za účelem:

- ochrany všech osob, příp. všech zaměstnanců přítomných na pracovišti,
- minimalizace škod na hmotných majetkových hodnotách majitele, stavebníka, zhotovitele, dislokovaných objektů na pracovišti, na sousedních objektech, na sousedních pozemcích, vlastních a smluvních subjektů,
- zamezení (maximální omezení) škod ze ztrát či zneužití chráněných informací a dat zpracovávaných nebo ukládaných na pracovišti,
- eliminace negativních účinků mimořádné situace na životní prostředí v lokalitě pracoviště.

1.4 Podklady pro zpracování povodňového plánu

- Zákon č. 254/2001 Sb. o vodách a o změně některých zákonů (Vodní zákon) ve znění pozdějších předpisů
 - Odvětvová technická norma vodního hospodářství TNV 75 2931 POVODŇOVÉ PLÁNY
 - Metodický pokyn odboru ochrany vod Ministerstva životního prostředí k zabezpečení hlásné a předpovědní služby, č. 12/2011
 - Dokumentace stavby
 - Digitální povodňový plán města Kolín
 - Digitální povodňový plán ČR
 - Povodňový informační systém POVIS
 - Veřejně dostupné informace a data
 - Hydrologická data poskytnutá Českým hydrometeorologickým ústavem
 - Digitální báze vodohospodářských dat (DIBAVOD)
 - Česká geologická služba
-
- **Výškový systém:** Balt po vyrovnání
 - Použité kartografické zobrazení Křovákovo, souřadnicový systém S-JTSK
 - Základní mapa České republiky, Ortofoto, Katastrální mapa – ČÚZK

1.5 Vysvětlení pojmů povodně a povodňová opatření

Zdroj: Zákon č. 254/2001 Sb., o vodách a o změně některých zákonů (vodní zákon), ve znění pozdějších předpisů

Povodeň (§ 64)

(1) Povodněmi se pro účely tohoto zákona rozumí přechodné výrazné zvýšení hladiny vodních toků nebo jiných povrchových vod, při kterém voda již zaplavuje území mimo koryto vodního toku a může způsobit škody. Povodní je i stav, kdy voda může způsobit škody tím, že z určitého území nemůže dočasně přirozeným způsobem odtékat nebo její odtok je nedostatečný, případně dochází k zaplavení území při soustředěném odtoku srážkových vod. Povodeň může být způsobena přírodními jevy, zejména táním, dešťovými srážkami nebo chodem ledů (přirozená povodeň), nebo jinými vlivy, zejména poruchou vodního díla, která může vést až k jeho havárii (protržení) nebo nouzovým řešením kritické situace na vodním díle (zvláštní povodeň).

(2) Povodeň začíná vyhlášením druhého nebo třetího stupně povodňové aktivity (§ 70) a končí odvoláním třetího stupně povodňové aktivity, není-li v době odvolání třetího stupně povodňové aktivity vyhlášen druhý stupeň povodňové aktivity. V tom případě končí povodeň odvoláním druhého stupně povodňové aktivity. Povodní je rovněž situace uvedená v odstavci 1, při níž nebyl vyhlášen druhý nebo třetí stupeň povodňové aktivity, ale stav nebo průtok vody v příslušném profilu nebo srážka dosáhla směrodatné úrovně pro některý z těchto stupňů povodňové aktivity podle povodňového plánu příslušného územního celku. Pochybnosti o tom, zda v určitém území a v určitém čase byla povodeň, rozhoduje, je-li splněna některá z těchto podmínek, vodoprávní úřad.

(3) Za nebezpečí povodně se považují situace zejména při:

- a) dosažení stanoveného limitu vodního stavu nebo průtoku ve vodním toku a jeho stoupající tendenci
- b) déletrvajících vydatných dešťových srážkách, popřípadě prognóze nebezpečí intenzivních dešťových srážek, očekávaném náhlém tání, nebezpečném chodu ledů nebo při vzniku nebezpečných ledových zácp a nápěchů
- c) vzniku mimořádné situace na vodním díle, kdy hrozí nebezpečí jeho poruchy

Povodňová opatření (§ 65)

(1) Povodňová opatření jsou přípravná opatření, opatření prováděná při nebezpečí povodně, za povodně a opatření prováděná po povodni.

(2) Přípravná opatření jsou

- a) stanovení záplavových území,
- b) vymezení směrodatných limitů stupňů povodňové aktivity,
- c) povodňové plány,
- d) povodňové prohlídky,
- e) příprava předpovědní a hlásné povodňové služby,
- f) organizační a technická příprava,
- g) vytváření hmotných povodňových rezerv,
- h) příprava účastníků povodňové ochrany.

(3) Opatření při nebezpečí povodně a za povodně jsou

- a) činnost předpovědní povodňové služby,
- b) činnost hlásné povodňové služby,
- c) varování při nebezpečí povodně,
- d) zřízení a činnost hlídkové služby,
- e) vyklizení záplavových území,
- f) řízené ovlivňování odtokových poměrů,
- g) povodňové zabezpečovací práce,
- h) povodňové záchranné práce,
- i) zabezpečení náhradních funkcí a služeb v území zasaženém povodní.

(4) Opatření po povodni jsou

- a) evidenční a dokumentační práce,
- b) vyhodnocení povodňové situace včetně vzniklých povodňových škod,
- c) odstranění povodňových škod a obnova území po povodni.

(5) Povodňová opatření podle odstavců 1 až 4 nejsou výstavba, údržba a opravy staveb a ostatních zařízení sloužících k ochraně před povodněmi, jakož i investice vyvolané povodněmi.

1.6 Správce vodních toků

1) Vodní toky ve správě Labe, státní podnik

Víta Nejedlého 951/8, 500 03 Hradec Králové

Tel.: 495 088 111

E-mail: podatelna@pla.cz

Závod Jablonec nad Nisou

Želivského 5, 466 05 Jablonec nad Nisou

Tel.: 483 366 311

Provoz Jičín

Jarošovská 103, 506 01 Jičín

Tel.: 493 533 968

Ondřej Černohouz

Tel.: 493 533 968

E-mail: cernohouzo@pla.cz

VH dispečink – povodňová a havarijní pohotovost (hlášení mimořádných situací)

Tel.: 495 088 720, 495 088 730

E-mail: vhd@pla.cz

Tab. 1: Vodní tok ve správě Povodí Labe, státní podnik

Vodní tok	ČHP	IDVT
Labe	1-04-01-0440-0-00, 1-04-01-0460-0-00	10100002

1.7 Příslušný povodňový orgán

Řízení ochrany před povodněmi zabezpečují povodňové orgány. Řízení ochrany před povodněmi zahrnuje přípravu na povodňové situace, řízení, organizaci a kontrolu všech příslušných činností v průběhu povodně a v období následujícím bezprostředně po povodni včetně řízení, organizace a kontroly činnosti ostatních účastníků ochrany před povodněmi. Povodňové orgány se při své činnosti řídí povodňovými plány.

- **Městský úřad Kolín – Odbor životního prostředí a zemědělství – Oddělení vodního a odpadového hospodářství a ochrany ovzduší**

Sokolská 545, 280 02 Kolín

Vedoucí odboru: Ing. Radek Smutný

Tel.: 321 748 335

E-mail: radek.smutny@mukolin.cz

Vedoucí oddělení: Ing. Blanka Mukařovská

Tel.: 321 748 349

E-mail: blanka.mukarovska@mukolin.cz

- **Krajský úřad Středočeského kraje – Odbor životního prostředí a zemědělství – Oddělení vodního hospodářství**

Zborovská 81/11, 150 21 Praha 5

Vedoucí odboru: Ing. Simona Jandurová

Tel.: 257 280 396

E-mail: jandurova@kr-s.cz

Vedoucí oddělení: Dr. Ing. Marcela Burešová, MPA

Tel.: 257 280 562

E-mail: buresovamar@kr-s.cz

Ministerstvo životního prostředí; zabezpečení přípravy záchranných prací přísluší
Ministerstvo vnitra

1.8 Příslušné související povodňové komise

Povodňovou komisi obce zřizuje rada obce k plnění úkolů při ochraně před povodněmi.

Po dobu povodně jsou povodňovými orgány:

- **Povodňová komise města a ORP Kolín**

Karlovo náměstí 78, 280 12 Kolín

Tel.: 321 748 111

E-mail: podatelna@mukolin.cz

- **Povodňová komise Středočeského kraje**

Zborovská 81, 150 21 Praha 5

Tel.: 257 280 156, 950 874 444

E-mail: mimoradneudalosti@kr-s.cz

- **Ústřední povodňová komise**

Vršovická 1442/ 65, 100 10 Praha

Tel.: 267 121 111

E-mail: povodnova_sluzba@mzp.cz

Pokud dojde k vyhlášení krizového stavu podle zákona č. 240/2000 Sb., o krizovém řízení a o změně některých zákonů (krizový zákon), ve znění pozdějších předpisů přejímá řízení ochrany před povodněmi orgán, který je k tomu podle tohoto zákona příslušný.

Podrobné kontakty na příslušnou povodňovou komisi jsou v Příloze č. 2a, 2b a 2c.

1 Úvodní část

2 Věcná část

3 Organizační část

2.1 Charakteristika zájmového území

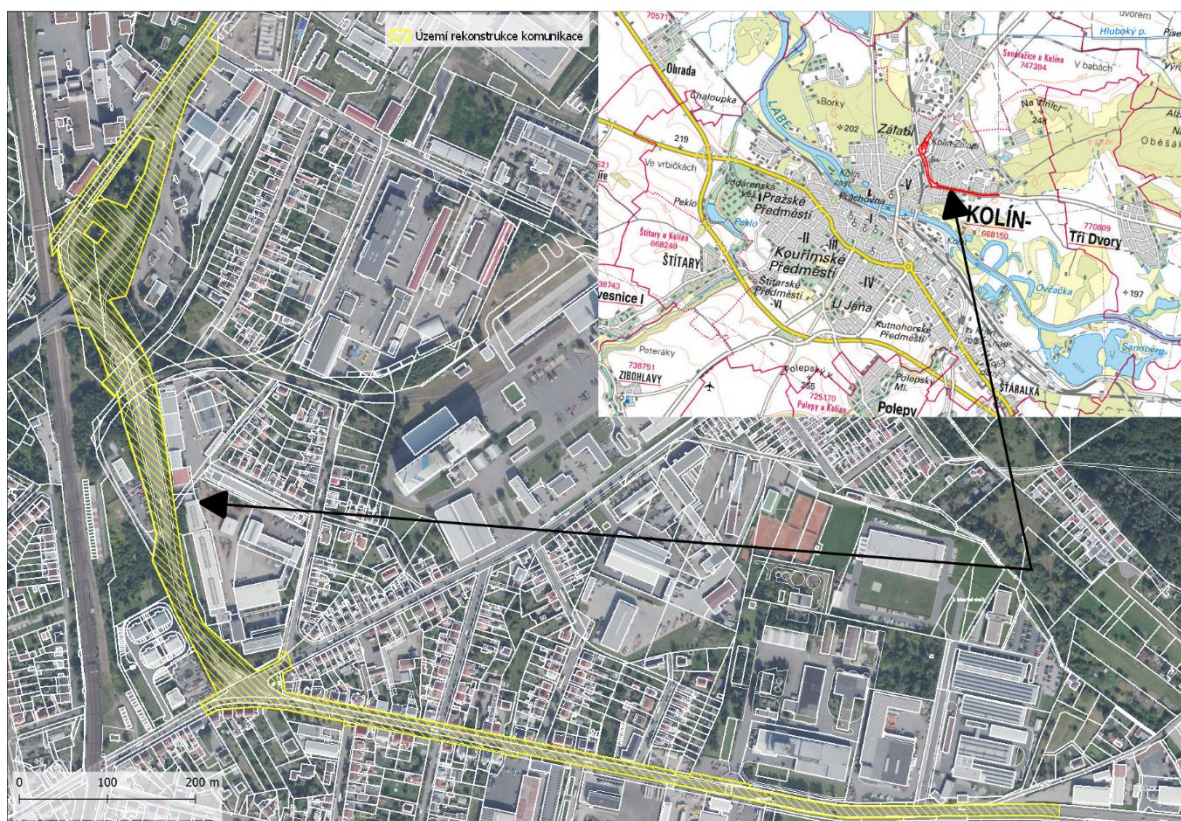
Stručný popis širšího území

Území stavby se nachází ve městě Kolín ve stejnojmenném katastrálním území. Město Kolín se nachází ve Středočeském kraji, ve správním obvodu obce s rozšířenou působností Kolín. Velikost obce činí 3 499,3 ha. Celek katastrálního území města Kolín tvoří mimo Kolín také k. ú. Sendražice u Kolína, Štítary u Kolína a Zibohlavý.

Poloha a popis objektu

Zájmové území se nachází v Kolíně. Jedná se o převážně zastavěné území. Začátek stavby je umístěn v napojení na silnici II/125 (ulice Ovčárecká). Konec úseku odpovídá napojení na související akci: „II/322 Kolín – Týnec n./L., Kolín – Tři Dvory“. Úsek určený k rekonstrukci cca 1,665 km.

Území vymezené pro rekonstrukci se nachází v severovýchodním předměstí Kolína. Je převážně rovinatého charakteru s nadmořskou výškou v rozsahu 197 – 205 m. n. m. Území dotčené stavbou je většinou využíváno jako komunikace.



Obr. 1: Poloha Rekonstrukce II/322 Kolín, ul. Třídvorská okružní křižovatka

Informace o stavbě

Účelem stavby je rekonstrukce nevyhovujícího stavu vozovky stávající silnice II. třídy a zvýšení bezpečnosti provozu, zejména přestavbou průsečné křižovatky ulic Třídvorská x K Vinici na okružní. Jedná se o rekonstrukci průtahu dvoupruhové obousměrné silnici II/322 v min. šířce jízdních pruhů 3,00 m. Okružní křižovatka je navržena jako jednopruhovú elipsovitého tvaru o vnějších rozměrech 45 m a 26 m. Stavba se dělí na tyto stavební objekty:

SO 101 Silnice II/322

Trvalá stavba Stavební objekt řeší rekonstrukci silnice II/322 na území města Kolín. Předmětný úsek začíná v křižovatce se silnicí II/125 (ulice Ovčárecká) v nejsevernější větvi mimoúrovňové křižovatky s touto silnicí a končí na konci obce Kolín v místě rozhraní se stavbou: „II/322 Kolín – Týnec n./L., Kolín – Tři Dvory“, kterou připravuje také KSÚS Středočeského kraje. Délka opravovaného úseku činí 1,665 km.

SO 111 Silnice II/125 připojovací větev MÚK

Trvalá stavba Stavební objekt řeší rekonstrukci větve MÚK připojující silnici II/322 na silnici II/125 ve směru Kolín – centrum. Délka opravovaného úseku činí 0,151 km

SO 112 Silnice II/125 odbočovací větev MÚK

Trvalá stavba Stavební objekt řeší rekonstrukci větve MÚK připojující silnici II/125 na silnici II/322 ve směru Týnec nad Labem (ulice Třídvorská). Rekonstruovaný úsek této větve MÚK začíná za mostním závěrem mostu ev. č. 125-035.1 (SO 201). Délka opravovaného úseku činí 0,126 km.

SO 113 Okružní křižovatka

Stavební objekt řeší návrh okružní křižovatky elipsovitého tvaru o vnějších rozměrech 45 m a 26 m nacházející se na křížení ulic Třídvorská a K Vinici. Hlavním důvodem přestavby této křižovatky je nevyhovující stávající stav z hlediska bezpečnosti.

SO 134 Úpravy stávajících chodníků

Trvalá stavba Stavební objekt řeší vynucenou úpravu stávajících chodníků v oblasti nové okružní křižovatky. Rozsah stávajících chodníků je zachován, jsou pouze polohově

posunuty v návaznosti na nově navržené přechody pro pěší. Součástí objektu nejsou chodníky umístěny jižně od okružní křižovatky, které jsou řešeny v rámci související akce „Kolín - cyklostezka Třídvorská“. Šířkové uspořádání převážně odpovídá stávajícímu stavu. Minimální šířka chodníku je 2,0 m. Příčný sklon chodníků je 2,0 % pokud to okolní stavby a terén umožňují.

SO 201 Most ev. č. 125-035.1

Trvalá stavba Bude se jednat o rekonstrukci stávající vícepolové rampy. Stavební stav mostu je II (velmi dobrý) pro spodní stavbu a III (dobrý) pro nosnou konstrukci. Použitelnost mostu je III (použitelné s výhradou). Na mostě proběhla v roce 2017 rekonstrukce – je zde nová vozovka, vodorovné značení a mostní závěry. Vzhledem k této skutečnosti bude návrh rekonstrukce probíhat tak, aby nezasahoval do již rekonstruovaných částí.

SO 202 Most ev. č. 125-035.2

Trvalá stavba Bude se jednat o rekonstrukci stávajícího mostního objektu o 3 polích. Stavební stav mostu je III (dobrý) pro spodní stavbu a III (dobrý) pro nosnou konstrukci. Použitelnost mostu je II (podmíněně použitelná).

SO 203 Most ev. č. 322-002

Trvalá stavba Bude se jednat o rekonstrukci stávajícího mostního objektu o 3 polích. Stavební stav mostu je III (dobrý) pro spodní stavbu a II (velmi dobrý) pro nosnou konstrukci. Použitelnost mostu je II (podmíněně použitelná).

Trvalé vynětí pozemků ze ZPF ani z plnění funkce lesa není pro stavbu nutné. Dále se stavba nenachází v rozsáhlém chráněném území.

Přehledná situace se nachází v **Příloze č. 3.**

Koordinační situační výkres se nachází v **Příloze č. 4.**

2.2 Hydrologické údaje

Výstavba bude probíhat v blízkosti koryta vodního toku Labe (IDVT: 10100002) a v jeho záplavovém území Q_{100} , v ř. km cca 194,5 až 195,2 (dle DIBAVOD).

Vodní tok **Labe** pramení v Krkonoších. Jedná se o naši nejvýznamnější řeku, pramení v nadmořské výšce 1 387 m v rašeliništi na Labské louce, v těsném sousedství státní hranice s Polskem. Pod Labskou boudou spadá Labským vodopádem do Labského dolu. Mezi jeho největší přítoky (s průměrným průtokem přes 20 m³/s) patří Orlice, Jizera, Vltava a Ohře. Od Chvaletic, kde je přístav, původně sloužící dovozu paliva pro místní uhelnou elektrárnu, je řeka výrazně regulována. Na Labi se nachází řada vodních děl, z nichž nejčastější jsou zdymadla sloužící pro lodní dopravu. Labe je souvisle splavné od ústí až do Chvaletic, přičemž se počítá s prodloužením splavného úseku až do Pardubic.

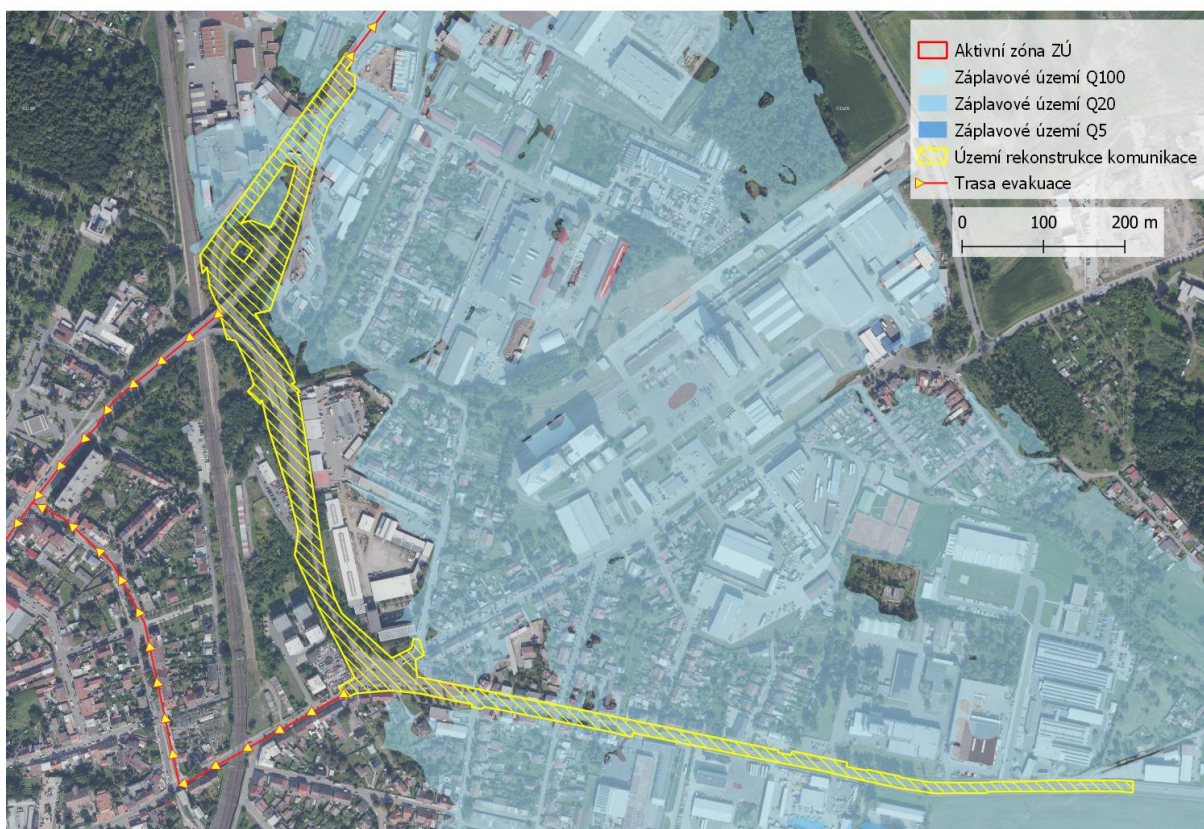
Tab. 3: Průtoky vodního toku Labe v místě hlásného profilu Přelouč (Labe).

N-leté průtoky	Q1	Q5	Q10	Q50	Q100
Průtok (m ³ /s)	285	502	602	845	956

2.2.1 Odtokové poměry

Záplavové území

Vodní tok Labe má na území města Kolín oficiálně stanovené záplavové území včetně aktivní zóny ZÚ v úseku ř. km 826,613 – 935,713, které bylo vyhlášené Krajským úřadem Středočeského kraje a nabývá platnosti od 11. 06. 2015 (č. j. 073794/2015/KUSK).



Obr. 2: Rekonstrukce II/322 Kolín, ul. Třídvorská okružní křižovatka včetně vymezení záplavového území a aktivní zóny na podkladě ortofoto mapy

Rozsah záplavového území se nachází v **Příloze č. 5.**

Protipovodňová opatření

Soubor protipovodňových opatření se skládá z mobilních bariér, zemních hrází a úprav na kanalizační síti.

V blízkosti rekonstrukce místních komunikací ve městě Kolín se nachází jedno protipovodňové opatření. Jedná se o ochrannou hráz, která zvyšuje ochranu území před povodněmi.

Vodní díla

Vodní díla (viz také ustanovení § 55 Vodního zákona) jsou stavby budované na toku sloužící k jeho využití. Tyto stavby pak bezprostředně více či méně ovlivňují a upravují přirozený průtok vody v korytech přirozených nebo umělých.

Výstavbu by mohlo ohrozit jez **Týnec nad Labem**, které se nachází cca 11,5 km výše na vodním toku Labe. Jez Týnec nad Labem se z hlediska TBD řadí do III. kategorie a vlastníkem a provozovatelem je Povodní Labe, státní podnik.

2.2.2 Analýza časových možností

Pro vodní tok Labe (IDVT: 10100002) jsou určeny orientační postupové doby povodňových průtoků. Postupovou dobu ovlivňuje stav vegetace, splaveniny, ledové jevy, šířka inundace, spádové stupně apod.

Odhad tendence vývoje další povodňové situace, vycházející mimo jiné ze skutečného stavu nasycení půdy a nepříznivé předpovědi (vydatné srážky na více následujících dnů), je nejdůležitějším předpokladem pro včasné vyhlášení jednotlivých stupňů povodňové aktivity. Včasné znamená dříve, než hladina směrodatné hodnoty skutečně dosáhne. Z tohoto důvodu je doslova životně důležitá předpovědní služba zajišťovaná ČHMÚ.

Tab. 4: Postupové doby pro vodní tok Labe

Úsek	Délka úseku	Počátek ř. km	Konec ř. km	Min. doba	Max. doba
Pardubice – Kolín	48,5 km	918,5	967	9 h	32 h
Pardubice – Nymburk	72 km	895	967	17 h	40 h
Pardubice – Brandýs n. Labem	103,5 km	863,5	967	18 h	62 h
Kolín – Brandýs n. Labem	67 km	863,5	930,5	6 h	17 h

2.3 Druh a rozsah ohrožení

Povodně:

Povodněmi se podle vodního zákona rozumí přechodné výrazné zvýšení hladiny vodních toků nebo jiných povrchových vod, při kterém voda již zaplavuje území mimo koryto vodního toku a může způsobit škody. Povodní je i stav, kdy voda může způsobit škody tím, že z určitého území nemůže dočasně přirozeným způsobem odtékat nebo její odtok je nedostatečný, případně dochází k zaplavení území při soustředěném odtoku srážkových vod.

2.3.1 Přirozená povodeň

Přirozenou povodní se rozumí povodeň způsobená přírodními jevy (zejména táním, dešťovými srážkami, chodem ledů), kdy dochází k přechodnému výraznému zvýšení hladiny vodních toků nebo jiných povrchových toků, při kterém voda již zaplavuje území mimo koryto vodního toku a může způsobit škody. Přirozenou povodní je i stav, při kterém voda může způsobit škody tím, že nemůže z určitého území přirozeně odtékat (nebo je její odtok nedostatečný), nebo dochází k zaplavení území při soustředěném odtoku srážkových vod.

Na vodním toku lze očekávat přirozenou povodeň způsobenou zejména výraznějšími déletrvajcími regionálními dešťovými srážkami. K povodni může též dojít vlivem lokálních přívalových srážek velké intenzity a kratšího trvání, zejména v letním bouřkovém období.

2.3.2 Přírozená povodeň ovlivněná mimořádnými příčinami

Přírozená povodeň ovlivněná mimořádnými příčinami může být způsobena:

- **Sesuvy půdy**
- **Ucpáním průtočných profilů propustků a mostů**

V době povodně je potřeba věnovat zvýšenou pozornost mostům a lávkám, kde může docházet vlivem nanesených materiálů ke vzniku zátarasu a následnému rozlivu vody z koryta vodních toků. Povodňovou situaci mohou při svém ucpání výrazně ovlivnit všechny mostky a propustky na vodních tocích.

- **Nahromaděním naplavenin v kritických místech**
- **Ledovými jevy**
- **Ostatními jevy**

2.3.3 Zvláštní povodeň

Zvláštní povodeň je povodeň způsobená umělými vlivy. Obecně se jako příčina k protržení hráze zvažuje několik způsobů:

- **Technická příčina havárie díla**
- **Silné zemětřesení**
- **Letecká katastrofa** – pád středně velkého nebo velkého letadla do hráze
- **Válečný konflikt**
- **Teroristický útok**

Výstavbu by mohlo ohrozit jez **Týnec nad Labem**, které se nachází cca 11,5 km výše na vodním toku Labe. Jez Týnec nad Labem se z hlediska TBD řadí do III. kategorie a vlastníkem a provozovatelem je Povodní Labe, státní podnik.

1 Úvodní část

2 Věcná část

3 Organizační část

3.1 Povodňové komise

Povodňový orgán města Kolín zabezpečuje řízení ochrany před povodněmi na správním území města Kolín, které zahrnuje především přípravu na povodňové situace, řízení, organizaci a kontrolu všech příslušných činností v průběhu povodně ve své územní působnosti a v období následujícím bezprostředně po povodni včetně řízení, organizace a kontroly činností ostatních účastníků ochrany před povodněmi.

Veškerá činnost při výstavbě *Rekonstrukce ulice Třídvorské v Kolíně* je po dobu povodňové události podřízena činnosti povodňové komise města Kolín.

Složení dotčených povodňových komisí – Příloha č. 2a až 2c.

3.2 Ostatní účastníci ochrany před povodněmi

1. Český hydrometeorologický ústav: Pobočka Hradec Králové
2. Povodí Labe, státní podnik (správce povodí a vodních toků)
3. Vlastníci (uživatelé) nebo správci nemovitostí v ohroženém území
4. Vlastníci (uživatelé) nebo správci vodních děl a objektů na vodních tocích
5. Hasičský záchranný sbor Středočeského kraje, územní odbor Kolín
6. Složky Policie České republiky, Obvodní oddělení Kolín
7. Složky Armády ČR
8. Orgány ochrany veřejného zdraví
9. Hygienická stanice Středočeského kraje
10. Subjekty, které mohou pomoci, např. dopravními prostředky, těžkou mechanizací atd.

Kontakty na výše uvedené účastníky ochrany před povodněmi se nachází v **Příloze č. 1.**

3.3 Opatření k ochraně před povodněmi

Opatřeními na ochranu před povodněmi jsou preventivní a přípravná opatření, prováděná mimo povodeň a operativní opatření prováděná v době povodně. Do těchto opatření není zahrnuta investiční výstavba, údržba a opravy staveb a ostatních zařízení sloužících k ochraně před povodněmi jakož i další investice vyvolané povodněmi.

V době mimo povodeň jsou rozhodnutí povodňových orgánů vydávána podle správního řádu. V době povodně (při vyhlášení II. a III. SPA) jsou povodňové komise oprávněny činit opatření a vydávat příkazy k zabezpečovacím a záchranným pracím. Na vydávání těchto příkazů se nevztahuje správní řád.

Právnícké a fyzické osoby jsou povinny odstraňovat překážky, které mohou bránit průtoku velkých vod, umožnit vstup na své pozemky a do objektů k provádění zabezpečovacích a záchranných prací, strpět odstranění staveb nebo jejich částí nebo porostu, poskytnout dopravní a mechanizační prostředky, pohonné hmoty, nářadí a jiné potřebné prostředky a zúčastnit se podle svých možností těchto prací.

1. Přípravná opatření

- stanovení záplavových území,
- vymezení směrodatných limitů stupňů povodňové aktivity,
- povodňové plány,
- povodňové prohlídky,
- příprava předpovědní a hlásné povodňové služby,
- organizační a technická příprava,
- vytváření hmotných povodňových rezerv,
- příprava účastníků povodňové ochrany.

2. Opatření při nebezpečí povodně a za povodně

- činnost předpovědní povodňové služby,
- činnost hlásné povodňové služby,
- varování při nebezpečí povodně,
- zřízení a činnost hlídkové služby,
- vyklízení záplavových území,

- řízené ovlivňování odtokových poměrů,
- povodňové zabezpečovací práce,
- povodňové záchranné práce,
- zabezpečení náhradních funkcí a služeb v území zasaženém povodní,
- evidenční a dokumentační práce.

3. Opatření po povodni

- evidenční a dokumentační práce,
- vyhodnocení povodňové situace včetně vzniklých povodňových škod,
- návrhy na úpravu povodňových opatření.

3.3.1 Předpovědní povodňová služba

Předpovědní povodňová služba informuje povodňové orgány o nebezpečí vzniku povodně, o jejím vzniku a dalším nebezpečném vývoji, o hydrometeorologických prvcích charakterizujících vznik a vývoj povodně (zejména o intenzivních srážkách, bouřkách, vodních stavech a průtocích ve vybraných profilech).

Tuto službu zabezpečuje Český hydrometeorologický ústav ve spolupráci s Povodím Labe, státní podnik. Informace poskytuje SIVS (Systém integrované výstražné služby) / hlásná a předpovědní služba Českého hydrometeorologického ústavu prostřednictvím internetových stránek ČHMÚ. Vlastníci a uživatelé vodních děl oznámí nebezpečí zvláštní povodně povodňovému orgánu, Hasičskému záchrannému sboru České republiky a v případě nebezpečí z prodlení varují bezprostředně ohrožené fyzické a právnické osoby. Povinnost vlastníků a uživatelů informovat další subjekty (o nebezpečí, manipulacích), musí být zakotvena v manipulačních řádech příslušných vodních děl.

3.3.2 Organizace hlásné povodňové služby

Hlásná povodňová služba zabezpečuje informace povodňovým orgánům pro varování obyvatelstva v místech očekávané přirozené nebo zvláštní povodně. Informuje povodňové orgány a účastníky ochrany obyvatel o vývoji povodňové situace a předává zprávy a hlášení potřebná k jejímu vyhodnocování a k řízení opatření na ochranu před povodněmi.

Hlásnou povodňovou službu na území města Kolín zabezpečuje povodňový orgán (povodňová komise) města Kolín. **Povodňová komise města Kolín informuje o situaci na vodních tocích stavbyvedoucího**, který se účastní hlásné povodňové služby, informuje o nebezpečí a průběhu povodně povodňový orgán, správce vodního toku a Hasičský záchranný sbor České republiky.

3.3.3 Organizace hlídkové služby

Hlídkovou službu organizuje povodňový orgán města Kolín. V době výstavby *Rekonstrukce ulice Třídvorské v Kolíně* provádí hlídkovou službu stavbyvedoucí. Na základě pokynů předsedy povodňové komise města Kolín bude **stavbyvedoucí** provádět zabezpečovací práce.

Pokyny pro hlídkovou službu:

Jakmile nastane nebezpečí povodně a hladina dosáhne výše rozhodné pro vyhlášení povodňové aktivity, začíná činnost hlídkové služby města Kolín. **Stavbyvedoucí** provádí ve spolupráci s povodňovým orgánem města Kolín povodňové prohlídky, zejména prověřuje stav objektů v záplavovém území z hlediska možného ovlivnění odtokových podmínek za povodně a možného odplavení staveb, jejich částí a movitých věcí; na příkaz povodňového orgánu odstraňuje své předměty a zařízení, které mohou způsobit zhoršení odtokových poměrů; sleduje na pozemcích a stavbách všechny jevy rozhodné pro bezpečné převedení povodně.

Plán spojení na důležité organizace – **Příloha č. 1.**

3.4 Stupně povodňové aktivity

Stupně povodňové aktivity (SPA) vyjadřují míru povodňového nebezpečí. Jsou vázány na směrodatné limity, jimiž jsou zpravidla vodní stavy nebo průtoky v hlásných profilech na tocích, popřípadě na mezní nebo kritické hodnoty jiného jevu (denní úhrn srážek, hladina vody v nádrži, vznik ledových nápěchů a zácp, chod ledu, mezní nebo kritické hodnoty sledovaných jevů z hlediska bezpečnosti vodního díla apod.). U zvláštních povodní vyjadřují vývoj a míru povodňového nebezpečí na vodním díle a na území pod ním.

Rozsah opatření prováděných při řízení ochrany před povodněmi se řídí nebezpečím nebo vývojem povodňové situace, která se vyjadřuje třemi stupni povodňové aktivity (SPA).

Pro vyhlásování stupňů povodňové aktivity na území stavby budou sloužit data ze směrodatného hlásného profilu **kat. A Přelouč (Labe)**, který se nachází asi 200 m pod elektrárnou na pravém břehu (Tab. 5).

Pro lepší orientaci a informovanost o povodňové situaci budou sloužit data z hlásného profilu **kat. C Týnec nad Labem (Labe)**, který se nachází na vodním toku Labe v místě přemostění toku, disponuje automatickým přenosem dat a je ve správě města Týnec nad Labem (Tab. 6).

Evidenční listy hlásných profilů – **Přílohy č. 6a-b.**

Tab. 5: Stupně povodňové aktivity – hlásný profil kat. A Přelouč (Labe)

SPA	Průtok [m ³ /s]	Výška hladiny
Bdělost	233	240
Pohotovost	374	330
Ohrožení	523	400

Tab. 6: Stupně povodňové aktivity – hlásný profil kat. C Týnec nad Labem (Labe)

SPA	Výška hladiny [cm]
Bdělost	230
Pohotovost	300
Ohrožení	360

Hlásný profil kat. A Přelouč (Labe)

<https://hydro.chmi.cz/hpps/pov/objekt/307011>

Hlásný profil kat. C Týnec nad Labem (Labe)

<https://www.hladiny.cz/cz/#lvs#graph#50379#H-Tynec-n-Labem>

Pro doplnění informace o povodňové situaci mohou posloužit také data ze srážkoměru **Kolín** ve správě Povodí Labe, státní podnik nebo **Konárovice** ve správě ČHMÚ Hradec Králové.

Aktuální úhrn srážek ze srážkoměrů lze sledovat na webové adrese:**Kolín (Povodí Labe):**

<http://www.pla.cz/portal/srazky/cz/PC/Mereni.aspx?id=53&oid=3>

Konárovice:

https://hydro.chmi.cz/hppsoldv/hpps_srystationdyn.php?day_offset=0&tday_offset=0&seq=2659117

Další informace lze sledovat na stránkách ČHMÚ: <https://hydro.chmi.cz/hpps/srz>

První stupeň povodňové aktivity (I. SPA) – stav bdělosti

Nastává při nebezpečí přirozené povodně a zaniká, pominou-li příčiny takového nebezpečí. Za nebezpečí povodně se považuje zejména situace při:

- dosažení nebo reálném předpokladu dosažení směrodatného limitního stavu hladiny nebo průtoku v rozhodných hlásných profilech,
- náhlém tání podle meteorologické předpovědi,
- předpovědi nebezpečí intenzivních srážek a silných bouřek,
- nebezpečí chodu ledů, vzniku ledových zácp a nápěchů,
- vzniku mimořádné situace na vodním díle, kdy hrozí nebezpečí jeho poruchy.

Tento stav nastává rovněž vydáním výstražné informace předpovědní povodňové služby. Stav vyžaduje věnovat zvýšenou pozornost vodním tokům nebo jinému zdroji povodňového nebezpečí. Zahajuje činnost hlásná a hlídková služba.

Druhý stupeň povodňové aktivity (II. SPA) – stav pohotovosti

Vyhlašuje příslušný povodňový orgán, když nebezpečí povodně přerůstá v povodeň, ale nedochází k větším rozlivům a škodám mimo koryto. Vyhlašuje se také při překročení mezních hodnot sledovaných jevů a skutečností na vodním díle z hlediska jeho bezpečnosti.

II. SPA se vyhlašuje v případě, že nebezpečí povodně přeroste v povodeň, přičemž za povodeň se považuje:

- dosažení nebo reálný předpoklad dosažení směrodatného limitního stavu hladiny nebo průtoku v rozhodných hlásných profilech,
- přechodné výrazné zvýšení hladiny v toku, při kterém hrozí jeho vylití z koryta, případně se již voda rozlévá a může způsobit škody,
- přechodné zvýšení hladiny v toku při současném chodu ledů, tvorby ledových bariér s následným zpětným vzdouváním hladiny a možnosti vzniku rozlivů,
- oznámení vlastníka vodního díla na nepříznivý vývoj z hlediska bezpečnosti,
- doporučení správce toku.

II. SPA se vyhlašuje i při překročení mezních hodnot sledovaných jevů a skutečností na vodním díle z hlediska jeho bezpečnosti.

Vyhlášením II. SPA se aktivizují povodňové orgány a další účastníci ochrany před povodněmi, uvádějí se do pohotovosti prostředky na zabezpečovací práce, provádějí se opatření ke zmírnění průběhu povodně podle povodňových plánů.

Třetí stupeň povodňové aktivity (III. SPA) – stav ohrožení

Vyhlašuje se při bezprostředním nebezpečí nebo při vzniku škod většího rozsahu, ohrožení životů a majetku v záplavovém území. Vyhlašuje se také při dosažení kritických hodnot sledovaných jevů a skutečností na vodním díle z hlediska jeho bezpečnosti současně se zahájením nouzových opatření. Provádí se povodňové zabezpečovací práce podle povodňových plánů a podle potřeby záchranné práce nebo evakuace.

Podkladem pro vyhlášení je:

- dosažení nebo reálný předpoklad dosažení směrodatného limitního stavu hladiny

nebo průtoku v rozhodných hlásných profilech,

- oznámení vlastníka vodního díla na nepříznivý vývoj z hlediska bezpečnosti,
- doporučení správce toku,
- další skutečnosti charakterizující takovou míru povodňového nebezpečí.

3.4.1 Činnost při jednotlivých SPA

Za dodržování a plnění úkolů stanovených povodňovým plánem odpovídá **stavbyvedoucí**, popř. jím pověřená osoba.

I. Bdělost

Stavbyvedoucí, popř. jím pověřená osoba:

- sleduje pohyb hladiny vodního toku,
- o výhledu hydrometeorologické situace se pravidelně informuje od předpovědní služby Českého hydrometeorologického ústavu v Hradci Králové a na MěÚ Kolín,
- pravidelně se informuje na vodohospodářském dispečinku Povodí Labe, státní podnik o případných plánovaných manipulacích na jezu Týnec nad Labem (frekvence zjišťování informací bude závislá na aktuálním SPA),
- sleduje předpověď dle stránek ČHMÚ a povodňovou situaci na dotčených hlášených profilech,
- sleduje aktuální úhrn srážek na dotčených srážkoměrech.

Minimální četnost získávání informací o aktuálním stavu průtoků při dosažení I. SPA nebo výstraže ČHMÚ je alespoň 1x denně.

II. Pohotovost

Stavbyvedoucí, popř. jím pověřená osoba:

- informuje osoby na staveništi o vyhlášení II. SPA,
- provede přípravu na případné odklizení a zabezpečení všech odplavitelných předmětů a strojů = personální zajištění evakuace, příprava strojů k případné evakuaci,
- zajistí přeparkování vozidel z blízkosti záplavového území,
- nadále sleduje pohyb hladiny vodního toku,
- sleduje aktuální úhrn srážek na dotčených srážkoměrech,
- pravidelně se informuje u povodňové komise města Kolín.

Minimální četnost získávání informací o aktuálním stavu průtoků při dosažení II. SPA nebo výstraže ČHMÚ je alespoň 2x denně.

III. Ohrožení

Je třeba dbát zvýšené opatrnosti a přerušit případné stavební práce.

Stavbyvedoucí, popř. jím pověřená osoba:

- v součinnosti s povodňovým orgánem města Kolín provádí podle potřeby evakuaci osob (viz kap. 3.6.1),
- zajistí odklizení a zabezpečení všech odplavitelných předmětů (jde zejména o odklizení náradí a strojů, zvláštní důraz je třeba klást na opatření zabráňující znečištění vody ropnými produkty),
- informuje osoby na staveništi při dosažení III. SPA,
- provádí taková zabezpečovací opatření, aby co nejvíce oddálil možný nátok povrchových vod na místo staveniště,
- zajistí vystěhování všech stavebních stojů a dalšího materiálu, který nelze zabezpečit proti odplavení, mimo záplavové území,
- v případě nepříznivé tendence povodňové situace odpojí všechna plynová, tlaková a elektrická zařízení od hlavních přívodů energií, včetně odpojení vody.

Minimální četnost získávání informací o aktuálním stavu průtoků při dosažení III. SPA nebo výstraže ČHMÚ je alespoň 3x denně.

3.5 Evidenční a dokumentační práce

Účelem dokumentace je zabezpečení průkazných a objektivních záznamů o průběhu povodně, o provedených opatřeních k ochraně před povodněmi, o příčinách vzniku a velikosti škod a o jiných okolnostech souvisejících s povodní.

K uvedenému slouží:

- záznamy v povodňové knize,
- průběžný záznam vodních stavů,
- orientační hodnoty rychlostí proudění vody a průtoků,
- předběžný záznam o provozu vodních děl, která mohou ovlivnit průběh povodně,
- označení nejvyšší dosažené hladiny vody, zakreslování záplavy,
- monitorování kvality a možných zdrojů znečištění,
- fotografické snímky a video záznamy,
- účelový terénní průzkum a šetření.

Povodňová kniha

Je základní dokument o celkovém průběhu povodně. Do povodňové knihy provádějí pověřené osoby (členové povodňové komise nebo určení zapisovatelé) následující záznamy:

- doslovné znění přijatých zpráv s uvedením odesílatele, způsobu a doby převzetí,
- doslovné znění odeslaných zpráv s uvedením jejich pramene, adresáta, způsobu a doby odeslání,
- datum a čas vyhlášení nebo odvolání stupňů povodňové aktivity,
- obsah pokynů, rozhodnutí a činnosti povodňové komise nebo jejich členů,
- popis provedených protipovodňových opatření,
- obsah příkazů fyzickým a právnickým osobám, kterým se ukládá během povodně povinnost poskytovat pomoc nebo vykonávat opatření ke zmírnění povodňových škod,
- průběžné záznamy o hlášených vodních stavech a průtocích,
- záznam o případné evakuaci osob,
- další mimořádné události související s povodní,

- převzetí řízení povodňové ochrany nadřízenou povodňovou komisí,
- výsledky preventivních povodňových prohlídek.

Každá zaznamenaná zpráva obsahuje:

- evidenční číslo zprávy,
- datum a čas a způsob přijetí (datum a čas a způsob předání),
- od koho byla přijata (komu byla předána),
- obsah zprávy, informace, rozhodnutí, příkazu, opatření (doslovné znění),
- podpis zapisovatele.

Veškeré záznamy musí být zapisovatelem řádně podepsány. Povodňová kniha bude uložena spolu s povodňovým plánem na **městském úřadě Kolín** (Sokolská 545, 280 02 Kolín) a u vedoucího stavby.

Vzor povodňové knihy – **Příloha č. 7**

Pracovní povodňová mapa

Tato mapa se využívá k zákresům aktuálních rozlivů v zaplaveném území, označení zaplavených objektů, k určování náhradních komunikačních a přístupových tras, vyznačování silničních uzávěr a objížděk.

Foto a video dokumentace

Provádí se během povodně, nejlépe při kulminaci a těsně po opadnutí povodně. Slouží hlavně pro objektivní zachycení povodní způsobených škod a pro zpracování souhrnné zprávy o povodni. Foto a video dokumentaci během povodně zajišťuje osoba operativně určená **stavbyvedoucím**.

3.6 Způsob zabezpečení záchranných a zabezpečovacích prostředků

Povodňové záchranné práce

Jsou technická a organizační opatření prováděná za povodně v bezprostředně ohrožených nebo již zaplavených územích k záchraně životů a majetku, zejména ochrana a evakuace obyvatelstva z těchto území, péče o ně po nezbytně nutnou dobu, zachraňování majetku a jeho přemístění mimo ohrožené území.

Povodňové záchranné práce v případech, kdy jsou ohroženy lidské životy, nebo hospodářské zájmy, jimiž jsou doprava, zásobování, spoje a zdravotnictví, zajišťují povodňové orgány ve spolupráci se složkami integrovaného záchranného systému.

Povodňové zabezpečovací práce:

- odstraňování překážek ve vodním toku a v profilu objektů (mosty, lávky, propustky) znemožňujících plynulý odtok vody,
- rozrušování ledových nápečů a zácp ve vodním toku,
- ochrana koryta a břehů proti narušování povodňovým průtokem a zajišťování břehových nátrží,
- opatření proti přelití nebo protržení ochranných hrází,
- provizorní uzavírání protržených hrází,
- instalace protipovodňových zábran,
- opatření proti zpětnému vzduť vody, zejména do kanalizací,
- opatření k omezení znečištění vody,
- opatření zajišťující stabilizaci území před sesuvy.

Povodňové zabezpečovací práce zajišťují správci vodních toků na vodních tocích v rámci své věcné a územní působnosti a vlastníci dotčených objektů, případně další subjekty v ostatních případech. Zabezpečovací práce, které mohou ovlivnit odtokové podmínky a průběh povodně, musí být koordinovány ve spolupráci s příslušným správcem povodí na celém vodním toku nebo v celém povodí.

3.6.1 Zabezpečení evakuace

Zásady evakuace

- a) evakuace se týká všech osob přítomných na staveništi výstavby *Rekonstrukce ulice Třídvorské v Kolíně*, které jsou povinny po jejím vyhlášení spořádaně opustit prostor stavby, kromě osob určených pro plnění úkolů při evakuaci a neodkladných opatření nápravy následků mimořádné situace,
- b) v případě přímého ohrožení života se evakuace týká všech osob bez výjimky,
- c) **na pokyn stavbyvedoucího / povodňové komise města Kolín se zajišťuje zahájení evakuace,**
- d) pokyn (signál) k provedení evakuace se doplňuje stručnou informací s údajem o určeném shromaždišti,
- e) evakuované osoby se ve shromaždišti ohlašují určené osobě, která měla na starost evakuaci určeného úseku,
- f) ve shromaždišti se zajišťuje poskytování první zdravotnické pomoci a ukládání vynesného materiálu,
- g) před opuštěním staveniště musí být všechna plynová, tlaková a elektrická zařízení odpojena od hlavních přívodů energií, včetně odpojení vody a musí být zajištěno vyřazení z činnosti, včetně strojního zařízení, motorových vozidel a ručního elektrického či motorového nářadí,
- h) před opuštěním staveniště musí být zabezpečeny proti pádu všechny případné stavební konstrukce, dočasné stavební konstrukce, pilíře, podpěry a příčníky, pokud při této činnosti nebude ohroženo zdraví a život osob.

Řídící evakuace – základní povinnosti

- a) na pokyn **stavbyvedoucího / povodňové komise města Kolín** zajišťuje zahájení evakuace, organizuje evakuaci všech osob přítomných na staveništi na stanovené shromaždiště,
- b) podle rozhodnutí velitele záchranných prací IZS či **stavbyvedoucího**, zajišťuje využití vozidel pro evakuaci,
- c) koordinuje vynášení (vyvážení), ukládání a bezpečnostní dozor evakuovaných věcí, materiálů, strojního zařízení, dokumentů, nosičů dat atp.,

- d) kontaktuje povodňovou komise města Kolín, informuje je o stavu evakuace, zajišťuje realizaci pokynů,
- e) na základě rozhodnutí místně příslušného krizového štábu, velitele IZS, předsedy povodňové komise, určeného vedoucího pracoviště organizuje návrat evakuovaných osob na pracoviště.

Shromážděště pro osoby nacházející se na stavbě (při III. SPA)

(ve spolupráci s povodňovým orgánem města Kolín)

Místo shromáždění: **6. ZŠ Kolín Ovčárecká**
Ovčárecká 374, 280 02 Kolín
cca 600 m od staveniště

V případě nutnosti vyhlásí **stavbyvedoucí** evakuaci všech osob nacházejících se na stavbě. Evakuace proběhne pěšky/automobily na shromaždiště, které bude v **6. ZŠ Kolín Ovčárecká** (cca 1 km od staveniště) nebo na místo shromáždění určené dle dané povodňové situace **stavbyvedoucím** nebo povodňovou komisí města Kolín.

Vzhledem ke značné komplikovanosti rozsahu možného záplavového území a dopravní situaci budou další trasy evakuace z místa shromaždiště určeny operativně ve spolupráci s povodňovou komisí města Kolín, která také případně určí jiné místo shromáždění a následně i místo určení evakuovaných osob.

Rozsah záplavového území včetně trasy evakuace v Příloze č. 5.

3.6.2 Zabezpečení dalších záchranných prací ve veřejném zájmu

K zajištění ochrany před povodněmi je každý povinen:

- umožnit vstup, případně vjezd na své pozemky, popřípadě stavby těm, kteří řídí, koordinují a provádějí zabezpečovací a záchranné práce,
- přispět na příkaz povodňových orgánů osobní a věcnou pomocí k ochraně životů a majetku před povodněmi,
- řídit se příkazy povodňových orgánů.

V době krizového stavu je starosta oprávněn požádat právnické a fyzické osoby o poskytnutí pomoci. Starosta může požádat kohokoli, aby poskytl prostředky nebo se sám zúčastnil záchranných prací.